

# REGRESO a la ESCUELA

Plan de aprendizaje en persona  
y continuación de servicios  
2021-22



# TABLA DE CONTENIDO

Introducción	3
Opciones de aprendizaje para los estudiantes	3
Protocolos de salud y seguridad	3-7
Mascarillas	3
Actividades de MSHSL/Conferencias	4
Actividades de nivel medio	4
Distanciamiento social	4
Comunicación y rastreo de contactos	4
Cuarentena	5
Preescolar	5
Grados K-5	5
Grados 6-12	6
Procedimientos de limpieza y ventilación	6
Lavarse las manos e higiene respiratoria	6
Quedarse en casa cuando esté enfermo	7
Vacunas	7
Visitantes y voluntarios	7
Aprendizaje socioemocional/Salud mental y bienestar	7
Comidas de la escuela	8
Transporte	8

# INTRODUCCIÓN

Al entrar en el año escolar 2021-22, nuestro plan de regreso a la escuela se centra en el rendimiento, el bienestar y la participación de los estudiantes. Nuestro dedicado equipo de educadores y personal de apoyo está comprometido a brindar aprendizaje en persona en un ambiente seguro y saludable para todos. En consonancia con las recomendaciones de los CDC, MDH, MDE y los funcionarios de salud locales, y como medida para reducir las cuarentenas y ayudar a

mantener a los estudiantes en la escuela, el plan incluye el uso universal de mascarillas para niños y adultos dentro de los edificios del distrito y cuando se utiliza el transporte del distrito, así como el uso constante de estrategias de mitigación escalonadas, como el distanciamiento social cuando sea posible, el lavado de manos y la higiene respiratoria, y protocolos de limpieza mejorados. Continuaremos monitoreando y adaptándonos según sea necesario durante el año escolar.

## OPCIONES DE APRENDIZAJE PARA LOS ESTUDIANTES

Los estudiantes de preescolar al grado 12 volverán a aprender en persona cinco días a la semana, dando prioridad a la construcción de relaciones con los alumnos, estableciendo una comunidad de salón de clases positiva y apoyando una cultura de mejora continua.

Actualmente no se ofrece ninguna opción de aprendizaje a distancia; sin embargo, hay días de aprendizaje digital en todo el distrito programados a lo largo del año escolar. Esa información se puede encontrar en los sitios web del distrito y de la escuela.

## PROTOCOLOS DE SALUD Y SEGURIDAD

### MASCARILLAS

Todos los niños y adultos, independientemente del estado de vacunación, deben usar mascarillas mientras se encuentren dentro de los edificios del distrito y cuando utilicen el transporte del distrito.

En este distrito usamos las mascarillas universalmente, reduciendo en gran medida el riesgo de contraer COVID-19.

Las mascarillas son obligatorias en los espacios interiores.

Los padres/tutores pueden solicitar una exención de un médico. Si esta se concede, la nota del médico con el motivo de la exención se entregará al director para su revisión. A continuación, se notificará a los padres/tutores sobre el estado de la solicitud.

En el caso de que un estudiante se niegue a usar la mascarilla cuando esté adentro, será expulsado de la escuela y la ausencia se considerará injustificada. No se permitirá a nadie entrar a nuestros edificios escolares sin mascarillas. Un reiterado incumplimiento podría resultar en una suspensión. Para obtener más información sobre

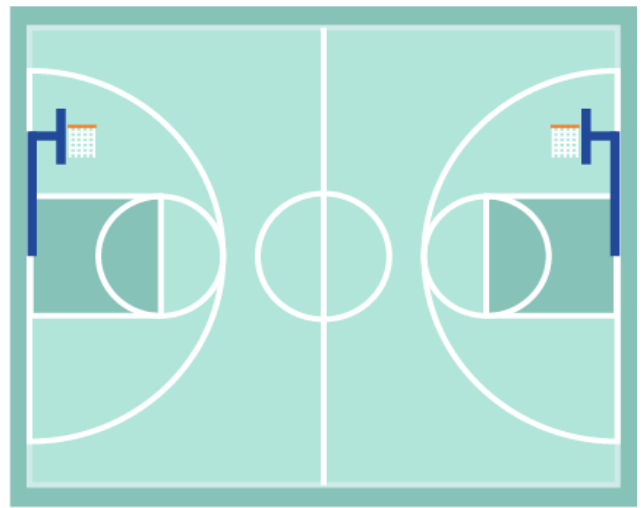
este incumplimiento, consulte el Código de conducta: Documento de Derechos y responsabilidades que se encuentra en el sitio web de nuestro distrito en Familias > Código de conducta: Derechos y responsabilidades.



## ACTIVIDADES DE MSHSL/CONFERENCIAS

El Distrito 742 exige el uso de mascarillas cuando esté dentro de las instalaciones del distrito y use el transporte del distrito.

Para las actividades patrocinadas por la Liga de Escuelas Secundarias del Estado de Minnesota (MSHSL), exigimos el uso de mascarillas para todos los participantes del Distrito 742 cuando no estén practicando o compitiendo activamente en su deporte o actividad. Los estudiantes participantes y entrenadores del Distrito 742 deben usar mascarillas cuando se encuentren en el transporte del distrito, en el banquillo o en grupos, en vestidores y pasillos, o en cualquier otro lugar dentro de nuestras escuelas. Exigimos que todos los equipos visitantes y espectadores en los eventos en interiores de MSHSL usen mascarillas de acuerdo con los protocolos de nuestro distrito.

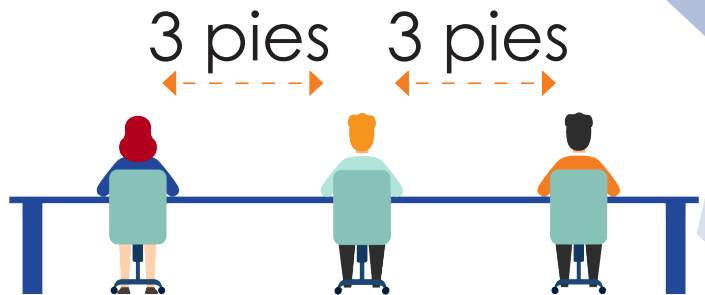


## ACTIVIDADES DE NIVEL MEDIO

Los participantes, entrenadores y espectadores de las actividades de nivel medio seguirán los mismos protocolos descritos anteriormente.

## DISTANCIAMIENTO SOCIAL

Los CDC recomiendan al menos 3 pies de distancia física entre los estudiantes siempre que sea posible en el salón de clases. Además, continuaremos con la demarcación de asientos y la separación de grupos afines (se agrupará a los estudiantes en pequeños grupos) para prevenir exposiciones.



## COMUNICACIÓN Y RASTREO DE CONTACTOS

Según corresponda, se notificará a las familias de los casos positivos que surjan en un centro escolar y de las acciones tomadas. Dependiendo de las circunstancias, el riesgo para los demás puede variar de bajo a alto, y los protocolos variarán en consecuencia. El Coordinador de Salud Pública del Distrito 742 servirá como el Coordinador de COVID-19 del distrito y se asociará con el equipo de enfermería de cada escuela para rastrear e informar diariamente cualquier sospecha de infección por COVID-19. El Equipo de Respuesta a la COVID-19 del Distrito 742 se reunirá semanalmente, o según sea necesario, para determinar las medidas y comunicación apropiadas con respecto a los casos positivos.

Todo el personal y los estudiantes deben autoexaminarse en casa antes de ingresar a un edificio del Distrito 742. Si alguien presenta síntomas, debe quedarse en casa y

buscar atención médica. Los estudiantes que presenten síntomas en la escuela serán acompañados a una sala de cuidados para esperar a que se los lleven o se les pedirá que abandonen el edificio de inmediato. Se recomienda a las personas que presenten síntomas que se hagan la prueba.

Si una persona que recibió un resultado positivo para COVID-19 está presente en un edificio o actividad del Distrito 742 durante su período infeccioso, el Coordinador de Salud Pública colaborará con el equipo de enfermería de la escuela, el personal de administración, el personal de actividades, los servicios de transporte y otro personal según sea necesario para identificar todos los contactos cercanos del caso positivo. El Coordinador de Salud Pública y el personal de enfermería trabajarán juntos para informar rápidamente a las familias sobre las exposiciones a la COVID-19 y las medidas de cuarentena apropiadas determinadas por el Equipo de Respuesta a la COVID-19 del Distrito 742.

## CUARENTENA

Debido a nuestra política de uso universal de mascarillas, el Distrito 742 no exigirá cuarentenas para los estudiantes identificados en la escuela como contactos cercanos siempre que esos estudiantes no presenten síntomas. Los estudiantes que obtengan un resultado positivo para COVID-19 serán puestos en cuarentena. Los estudiantes que presenten síntomas y/o hayan tenido contacto cercano fuera de la escuela podrían ser puestos en cuarentena.

A pesar de las medidas de mitigación escalonadas empleadas, sabemos que los estudiantes serán puestos en cuarentena este año debido a la COVID-19. El equipo del Distrito de COVID-19 monitoreará a los estudiantes en cuarentena semanalmente para brindar altos niveles de participación de los estudiantes y apoyo para los maestros durante los períodos de mayores cuarentenas. Nos

## CUARENTENA PARA EL PREESCOLAR

### Plan de instrucción diario

Los maestros de preescolar proporcionarán organizadores gráficos para que los estudiantes de preescolar completen con sus padres, según sea posible, durante la cuarentena. Habrá diferentes tipos de organizadores gráficos disponibles para los estudiantes y sus padres. Antes de la cuarentena, cuando sea posible, los maestros enviarán una copia impresa del organizador gráfico a casa con el estudiante. Los maestros también enviarán un organizador gráfico al padre de contacto del niño a través de Seesaw. El maestro se comunicará con el padre del niño a través de Seesaw para responder cualquier pregunta y proporcionar comentarios sobre las actividades que se hayan completado en el organizador gráfico.

## CUARENTENA PARA GRADOS K-5

### Plan de instrucción diario

Los estudiantes de primaria tendrán acceso a Seesaw para su instrucción diaria. Además, se pueden utilizar los Organizadores Gráficos en casa. Se asignarán maestros de primaria específicos como personal docente a distancia. No hay ninguna expectativa de instrucción sincrónica o concurrente durante el año escolar 2021-22. El personal docente remoto proporcionará instrucción enfocada y diaria y asignará lecciones diarias basadas en Wonders y My Math en colaboración con el maestro del salón de clases del estudiante. También se publicarán lecciones adicionales para que los estudiantes participen en otras áreas de contenido. El personal docente remoto también programará 90 minutos cada día para estar disponible para las necesidades individuales de los estudiantes. Los maestros del salón de clases revisarán la participación y/o la finalización de los trabajos de Seesaw. Los maestros del salón de clases también se comunicarán diariamente con sus estudiantes utilizando los mensajes de Seesaw, el teléfono o Google Meets.

reservamos el derecho de solicitar documentación médica por ausencias excesivas de los estudiantes que requieran cuarentena. Nuestro plan de apoyo para los estudiantes en cuarentena incluye las siguientes oportunidades y expectativas. Los estudiantes con discapacidades que deban ser puestos en cuarentena serán acomodados caso por caso por su administrador de casos individual.



### Apoyo académico y de participación durante el día escolar

La administración de la escuela trabajará en colaboración con los maestros de preescolar para brindar apoyo a los estudiantes y sus familias. Los estudiantes de preescolar en cuarentena también tendrán acceso a miembros del personal, incluidos especialistas en difusión y especialistas en apoyo de comunicación bilingüe para brindar participación académica continua y apoyo social/emocional cuando el administrador de la escuela lo considere necesario.

### Apoyo académico y de participación durante el día escolar

Los directores o la administración de la escuela trabajarán en colaboración con los maestros remotos y del salón de clases para brindar apoyo a los estudiantes y sus familias. Los estudiantes de primaria en cuarentena tendrán acceso a miembros del personal, incluidos especialistas en recursos de comportamiento, consejeros de primaria, especialistas en apoyo de comunicación bilingüe y directores de estudiantes para brindar participación académica continua y apoyo social/emocional cuando los administradores del centro lo consideren necesario. Los equipos de la escuela primaria supervisarán y apoyarán a los administradores del centro en la asignación de intervenciones adicionales para los estudiantes en cuarentena.

Los estudiantes con Planes de Educación Individualizada y Planes 504 recibirán estos mismos apoyos con la incorporación del Trabajador Social de la Escuela para servir como enlace entre el administrador de casos y la familia según sea necesario.

## CUARENTENA PARA GRADOS 6- 12

### Plan de instrucción diario

Se espera que el personal con licencia de secundaria siga las Expectativas de Instrucción del Distrito 742. Estas expectativas detallan el uso de Schoology, incluidos los plazos, el contenido y el formato de los trabajos que se publicarán. El cumplimiento de estas expectativas será primordial porque los estudiantes en cuarentena accederán a Schoology para su instrucción diaria. No hay ninguna expectativa de instrucción sincrónica o concurrente durante el año escolar 2021-22. Sin embargo, los maestros pueden optar por brindar apoyo adicional a los estudiantes en cuarentena a través de correos electrónicos, mensajes de Schoology, llamadas o reuniones de Google Meets según sea necesario para cumplir con sus obligaciones profesionales con los estudiantes.

Como en todo caso, cuando un alumno falta a una clase, el maestro es responsable de que el alumno tenga acceso al aprendizaje y demuestre que aprendió. Esto se puede hacer de varias formas, incluyendo la publicación de notas, diapositivas de conferencias, asignaciones alternativas, etc.

### Apoyo académico y de participación durante el día escolar

Los estudiantes de secundaria en cuarentena tendrán acceso a apoyo académico y de participación virtual en tiempo real durante el día escolar a través del asistente de tecnología de apoyo educativo o el consejero escolar en Kennedy y McKinley. Este miembro del personal brindará apoyo académico y tecnológico en línea a través de Google Meet, mensajes de Schoology o llamadas telefónicas. Este apoyo también estará disponible para la asistencia en persona para los estudiantes que regresan de la cuarentena.

## PROCEDIMIENTOS DE LIMPIEZA Y VENTILACIÓN

Los protocolos de limpieza diaria mejorados continuarán este año con la limpieza frecuente de superficies de contacto frecuente. Los sistemas de climatización funcionarán en "modo COVID", lo que aumenta la entrada de aire exterior para proporcionar una mayor ventilación.

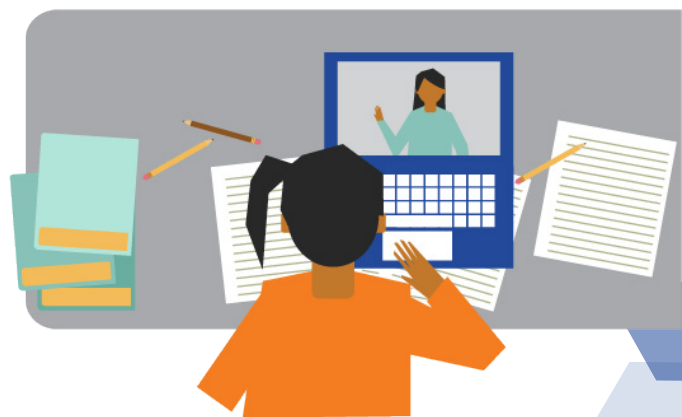
## LAVARSE LAS MANOS E HIGIENE RESPIRATORIA

Se recuerda a los estudiantes y al personal que practiquen el lavado de manos adecuado y la higiene respiratoria (cubrirse al toser y estornudar) para evitar la propagación de enfermedades infecciosas. Las escuelas monitorearán y harán cumplir estos comportamientos y proporcionarán suministros para lavarse las manos y desinfectar.

Los estudiantes con Planes de Educación Individualizada y Planes 504 recibirán estos mismos apoyos con la adición de especialistas en apoyo de tecnología y accesibilidad para servir como enlaces entre el administrador de casos y la familia, según sea necesario.

### Apoyo académico y de participación después del día escolar

Los estudiantes de secundaria en cuarentena tendrán acceso a apoyo académico virtual en tiempo real cuando estén en cuarentena, y en persona a su regreso, después del día escolar a través del asesor de apoyo académico. Este miembro del personal tendrá dos funciones: ayudar a los estudiantes a acceder a apoyos académicos después de la escuela, incluidos Dreamline, a otros tutores comunitarios en el lugar y a estudiantes tutores; y brindar asistencia académica a los estudiantes en cuarentena a través de Google Meet, mensajes de Schoology o llamadas telefónicas. Este apoyo estará disponible los martes, miércoles y jueves de 4 a 6 p.m.



## QUEDARSE EN CASA CUANDO ESTÉ ENFERMO

Quedarse en casa cuando está enfermo con síntomas de COVID-19 es esencial para mantener las enfermedades infecciosas fuera del entorno escolar. Este año, se les pide a las familias que completen el formulario de verificación de salud del estudiante solo si su hijo presenta síntomas, ha arrojado un resultado positivo en el test o ha estado expuesto a un caso positivo. La enfermera de la escuela y la secretaria de asistencia colaborarán para comunicarse con usted y registrar la ausencia.



## VISITANTES Y VOLUNTARIOS

Debido a los altos niveles de transmisión, en este momento no se permitirán visitantes en los edificios, excepto aquellos que sean críticos para la instrucción del estudiante y los servicios de apoyo directo al estudiante. Se exige que todos los voluntarios y socios estén vacunados para estar en nuestras escuelas.

## VACUNAS

Los CDC, MDH, MDE y los funcionarios de salud locales recomiendan encarecidamente que las personas mayores de 12 años se vacunen contra la COVID-19, pero no es obligatorio. Para promover la prevención, el Distrito 742 se ha asociado con CentraCare Health System para ofrecer vacunas de COVID-19 (Pfizer) gratuitas a estudiantes mayores de 12 años y a sus familiares, en las escuelas secundarias Apollo, Tech y McKinley. Las primeras dosis de la vacuna se ofrecieron el 31 de agosto y el 1 de septiembre. Las segundas dosis de la vacuna se proporcionarán el 29 y 30 de septiembre. Si tiene preguntas sobre la vacuna, comuníquese con CentraCare al: 320-200-3200.

# APRENDIZAJE SOCIOEMOCIONAL/SALUD MENTAL Y BIENESTAR

A todos los estudiantes desde la primera infancia hasta el grado 12 se les pedirá que participen en el aprendizaje socioemocional. Para los estudiantes de primaria, esto incluirá lecciones sobre el conocimiento de sí mismos, la autogestión y la toma de decisiones responsable. Para los estudiantes de secundaria, esto incluirá educación sobre salud mental y conciencia sobre el suicidio. Los estudiantes que reciben servicios adicionales en la escuela a través de un trabajador social escolar, un consejero de salud química, un consejero escolar o el personal de apoyo conductual continuarán esas conexiones durante este año escolar.



# COMIDAS DE LA ESCUELA

Debido a una subvención proporcionada por el Departamento de Agricultura de los Estados Unidos, los estudiantes del Distrito 742 recibirán nuevamente desayuno y almuerzo sin costo este año escolar. Sin embargo, se anima a las familias a completar una Solicitud de Beneficios Educativos.

Las comidas de la escuela primaria se servirán en la cafetería o en el comedor, dependiendo de las necesidades de distanciamiento en cada escuela. Las comidas de la escuela secundaria se servirán en las cafeterías.



# TRANSPORTE

Se exige el uso de mascarillas en todo momento en los autobuses. Los autobuses escolares se clasifican como transporte público y están sujetos bajo el mandato federal de uso de mascarillas en el transporte público.

Se mantendrá la asignación de asientos en los autobuses.

